

# RoBoT

# Návod

Online platforma pro obchodování s měnovými instrumenty

Tento dokument je určen pro uživatele obchodní platformy RoBoT, která nabízí přístup ke spotovým a termínovaným měnovým obchodům včetně konverzí s promptním vypořádáním. Systém je spravován společností Raiffeisenbank a.s. a je provozován ve spolupráci se společností Refinitiv.

## Přístup do Systému

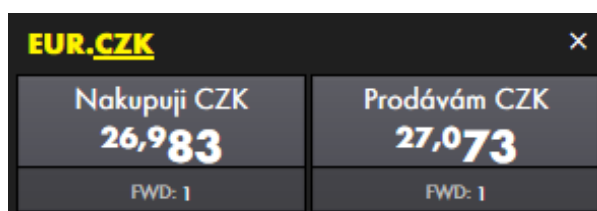
1. [www.rb.cz/robot](http://www.rb.cz/robot) nebo [www.rb.cz](http://www.rb.cz) > vstup na účet > Další aplikace > RoBoT
2. Zadejte přístupové jméno a heslo (pro první přihlášení Vám bylo každé zvlášť zasláno prostřednictvím SMS). Zvolte jazykovou verzi.
3. Jedná-li se o první přihlášení, budete vyzváni ke změně hesla. Heslo musí mít délku alespoň 8 znaků, musí obsahovat alespoň jednu číslici, jedno velké a jedno malé písmeno. Nepoužívejte diakritiku.
4. Heslo lze také kdykoliv změnit kliknutím na **Změna Hesla** při přihlašování.
5. Po přihlášení budete vyzváni k akceptaci všeobecných podmínek.
6. Po kliknutí na Vaše jméno v pravém horním rohu obrazovky se otevře nabídka, ve které najdete volbu pro **ODHLÁŠENÍ**.

## Výběr Měnového Páru

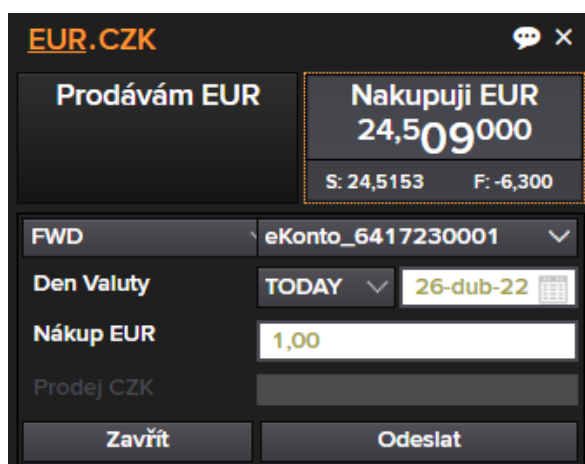
7. Kliknutím na volbu **Klikněte pro přidání** uprostřed některého z 6 prázdných oken se Vám otevře nabídka pro výběr předdefinovaných měnových párů. Další měnové páry lze sledovat po výběru v menu **OBLÍBENÉ** pomocí volby **Přidat měnu**.
8. Vybraný měnový pár lze z okna odebrat za použití symbolu **x** v pravém horním rohu.

# Obchodování

9. V okně s vybraným měnovým párem lze měnit všechny výchozí parametry.
10. Lze upravit měnu, ve které je zadávána obchodovaná částka. Defaultně je nastavena první měna páru (tzv. hlavní měna), což je signalizováno jejím podtržením **EUR.CZK**. Kliknutím na druhou měnu páru (vedlejší měna) je možné obchodovanou částku definovat z pohledu této měny **EUR.CZK**.
11. Je důležité věnovat pozornost parametru *Den valuty*, které definuje datum vypořádání obchodu. Pro obchody s okamžitým zúčtováním upravte na hodnotu *Today*.
12. Nastavit lze také účty pro vypořádání a defaultní obchodovanou částku.
13. K odeslání pokynu je třeba kliknout na tlačítko *Prodávám* nebo *Nakupuji* s označením konkrétní měny, jak je zachyceno na obrázku níže.



14. Následně je nutné pokyn odeslat kliknutím na tlačítko **Odeslat**. Celý pokyn pak vypadá takto:



15. Na základě pokynu je odeslána nabídka na uzavření obchodu. K platnému uzavření obchodu je nezbytné nabídku v časovém limitu přijmout kliknutím na zvýrazněné žluté pole s vyznačeným kurzem, viz

obrázek níže. Plynutí časového limitu je graficky i číselně znázorněné v levém dolním rohu.

The screenshot shows a trading interface for EUR.CZK with ID: 1059124. It features a dark theme with yellow and white text. At the top, it says "Prodávám EUR" (Selling EUR) and "Nakupuji EUR 24,513200" (Buying EUR 24,513200). Below this, it shows "S: 24,5195" and "F: -6,300". The interface includes a dropdown menu for "FWD" set to "eKonto\_6417230001", a date selector for "Den Valuty" set to "TODAY" and "26-dub-22", and input fields for "Nákup EUR" (1,00) and "Prodej CZK" (24,51). A progress bar at the bottom left shows a value of "9". A button labeled "Odmítnout" (Reject) is located at the bottom right.

16. Není-li nabídka přijata v časovém limitu, popř. je odmítnuta kliknutím na **Odmítnout**, platí, že byla odmítnuta a žádný obchod uzavřen nebyl. Pokyn je ale možné odeslat opakovaně.
17. O uzavření obchodu je uživatel informován přímo v rámečku, odkud odesílal pokyn. Rámeček se také graficky změní, viz obrázek níže. Pomocí volby **Tisk** lze vytisknout tiket obchodu. Pro úspěšný tisk je nutné povolit automatické otevírání oken (pop-ups) ve Vašem prohlížeči.

The screenshot shows a trading interface for EUR.CZK with ID: 32654. It features a dark theme with blue and white text. At the top, it says "Nakoupeno CZK 26,990" (Bought CZK 26,990) and "SPOT: 26,989". The interface includes a dropdown menu for "FWD" set to "InternetBanking", a date selector for "Den valuty" set to "TODAY" and "28-úno-17", and input fields for "Nákup CZK" (50 000,00) and "Prodej EUR" (1 852,54). Buttons labeled "Zavířt" (Close) and "Tisk" (Print) are located at the bottom.

18. Uzavřené obchody se objevují v **FX PŘEHLED** v dolní části obrazovky.
19. Aby pokyn mohl být akceptován, jeho nominální hodnota musí dosahovat částky 1 000 EUR a vyšší nebo ekvivalentu v jiné měně. V případě dolarových obchodů je minimální objem 1 000 USD.

- 20.** Bez patřičného zůstatku na účtu, který klient zvolil pro vypořádání, systém kotaci odmítne. V případě obchodů s odloženým vypořádáním je kontrolován obchodní limit klienta.

## Podmínky Přístupu

- Podpis Rámcové Treasury smlouvy (TMA) s příslušnými náležitostmi pro platformu Robot
- Účet u Raiffeisenbank v měnách, které jsou podporovány
- K uzavírání obchodů s odloženým vypořádáním si klient u banky musí sjednat tzv. obchodní limit.

## Podpora & Kontakt

- Při ztrátě či kompromitaci hesla ihned kontaktujte svého osobního bankéře nebo FX obchodníka.
- Při změně telefonního čísla ihned kontaktujte svého osobního bankéře.
- Budete-li mít k platformě RoBoT nebo k tomuto návodu jakékoli dotazy či připomínky, neváhejte nás prosím kontaktovat na adrese [robot@rb.cz](mailto:robot@rb.cz). Podporovány jsou všechny běžné prohlížeče a většina operačních systémů.